



**ВОЗДУХООЧИСТИТЕЛЬ УВЛАЖНИТЕЛЬ
«FANLINE AQUA VE 400-3»**

РУКОВОДСТВО ПО ЭКСПЛУАТАЦИИ

ВОЗДУХООЧИСТИТЕЛЬ УВЛАЖНИТЕЛЬ VE 400-3

Воздухоочиститель-увлажнитель VE 400-3 предназначен для круглосуточной очистки и увлажнения воздуха в офисах и жилых помещениях. Площадью не более 35 м². Объемом не более 90 м³. Подключается к системе холодного водоснабжения. Модель VE 400-3 укомплектована клапаном автоматической подачи воды. Прибор допускает эксплуатацию и без подключения к водопроводу. Заданная влажность контролируется гигростатом модели VE 400-3.

Что такое относительная влажность?

Относительная влажность — это содержание водяных паров в воздухе при определенной температуре. Процентное содержание водяных паров в воздухе зависит от метеорологических условий. «Относительная влажность» обозначается в % RH.

Рекомендуемые уровни относительной влажности:

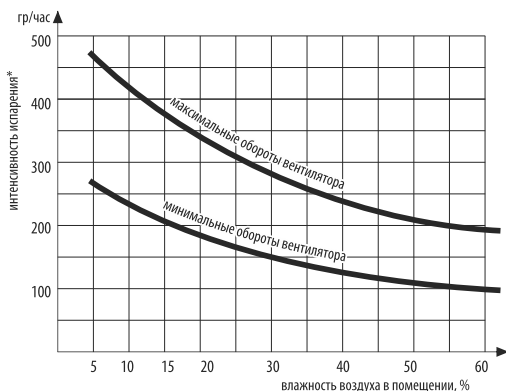
- Комфортное значение для человеческого организма: 40-50% RH;
- Горшечные растения и зимние сады: 55-70% RH;
- Мебель и музыкальные инструменты: 45-60% RH;
- Библиотеки (книги), художественные галереи и музеи: 45-60% RH.

От чего зависит относительная влажность в помещении?

- От контролируемого воздухообмена в помещении. Это приточно-вытяжная вентиляция;
- От неконтролируемого воздухообмена в помещении. Это щели в дверных и оконных проемах. Особенности конструкции помещения и применяемых отделочных материалов;
- От климатических условий, разницы температуры воздуха снаружи и внутри помещения.

Автоматическая подача воды позволяет поддерживать оптимальный уровень воды в контейнере.

Эффективность испарения, у данной модели, зависит от начальной влажности воздуха.



Эффективность испарения воды в зависимости от влажности воздуха

ТЕХНИЧЕСКИЕ ДАННЫЕ

Масса устройства БРУТТО/НЕТТО, кг	4,5/3,5
Потребляемая мощность, Вт	15
Гигростат в ПДУ	+
Напряжение питания, В	220±10%
Частота, Гц	50±2%
Размер улавливаемых частиц, мкм	0,01-10
Объем обслуживаемого помещения, м ² /м ³	35/90
Концентрация аэроионов, на расстоянии 1 метра от места установки устройства, ион/см ³	не более 50000
Напряженность электрического поля промышленной частоты, кВ/м	не более 0,5
Напряженность электростатического поля, кВ/м	не более 15
Уровень звука, дБА	28–45
Производительность по воздуху, м ³ /час	100–150
Объем наливаемой воды в контейнер, л	не более 7
Площадь дисков, м ²	3,5
Расход воды при увлажнении с дисками (при t=25°C; RH=10%), гр./час	410
Габаритный размер, мм	306x405x245

КОМПЛЕКТНОСТЬ

Устройство в сборе	– 1 шт.
Руководство по эксплуатации	– 1 шт.
Свидетельство о приемке и гарантийный талон	– 1 шт.
Дезинфицирующее средство «Дезавид БАС»	– 2 шт.
Электромагнитный клапан	– 1 шт.
Розетка	– 1 шт.
Трубка диаметром 6 мм	– 2 м
Телефонный кабель с разъемами	– 2 м
Индивидуальная упаковка	– 1 шт.

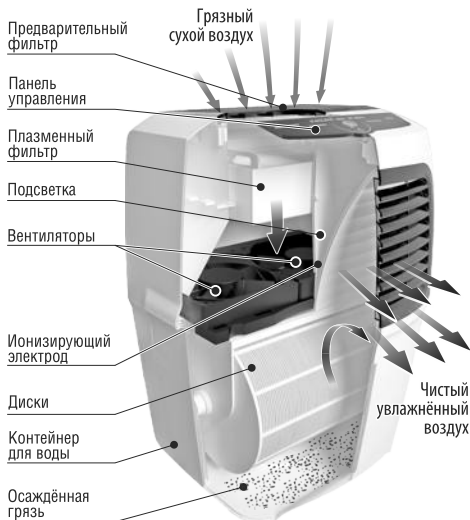
ПРИНЦИП РАБОТЫ УСТРОЙСТВА

Воздух проходит через предварительный фильтр, очищается от крупных частиц. Далее воздух поступает в ионизационную камеру плазменного фильтра. Проходящий через зону электрического разряда, воздух приобретает заряд, под воздействием которого, мелкодисперсные частицы осаждаются на осадительных пластинах плазменного фильтра, на поверхности воды и дисках. Очищенный воздух, проходя через барабан с дисками, увлажняется и на выходе ионизируется.

Для контроля относительной влажности воздуха в помещении, используется гигростат размещенный в ПДУ.

При отсутствии воды, индикация «вода максимум» и «вода норма» — отсутствуют. Клапан включён, происходит подача воды. По мере наполнения загорится индикация «вода норма». После включения индикации «вода норма». После включения индикации «вода максимум» — подача воды прекратится. По мере испарения, уровень воды будет снижаться. При уровне воды ниже «вода норма», клапан включит подачу воды и т.д.

Если по какой либо причине, к примеру: слизь или мусор в контейнере, будут препятствовать нормальной работе датчиков уровня и вода достигнет максимально допустимой отметки, произойдёт аварийное отключение клапана. О чем на панели управления будет сигнализировать индикация «Авария». Дальнейшая работа прибора возможна после выключения от сети, чистки и промывки датчиков уровня воды, контейнера и самого барабана.



ПАНЕЛЬ УПРАВЛЕНИЯ VE 400-3





Кнопка «Сеть»- имеет два режима работы:

1. Включение и отключение устройства
2. Поиск ПДУ

Включение и отключение устройства осуществляется простым нажатием на кнопку.

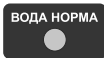
Режим поиска ПДУ активизируется при нажатии и удержании кнопки «Сеть» в течении 3-х секунд (индикатор на кнопке начинает мигать).

Привязка ПДУ к устройству осуществляется в режиме поиск ПДУ. Для этого необходимо произвести следующие действия:

- если пульт находится в режиме OFF (после замены батареек или удержания кнопки OFF на пульте в течении 3-х секунд), нажать и удерживать в течении 3 сек. кнопку ON.
- несколько раз кратковременно нажать на любую кнопку ПДУ.

В случае отсутствия ПДУ, устройство функционирует в следующем режиме:

- обороты вентилятора минимальные,
- увлажнение включено,
- регулирование влажности недоступно



– индикация уровня воды в поддоне



– состояние режима «Увлажнение». Вкл/выкл привода вращения барабана.



– неисправная работа датчиков уровня воды.

ПУЛЬТ ДИСТАНЦИОННОГО УПРАВЛЕНИЯ



– включение. Удерживать 3 секунды



– выключение. Удерживать 3 секунды



– выбор желаемой влажности.

Выбирается в диапазоне:

30; 35; 40; 45; 50; 55; 60, 65, 70, 75, 80, 85, 90, 95, 99



– индикация заданной влажности (SET)



– заданная влажность ниже фактической, увлажнение включено



– индикация фактической влажности. (FACT)

Если фактическое значение влажности = заданному увлажнение ↑ отключается. Если фактическое значение ниже на 3% заданного, увлажнение включается.



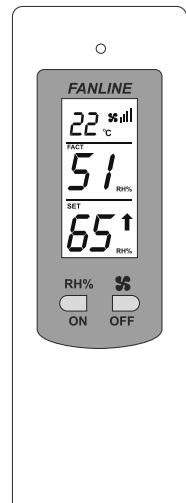
– индикация фактической температуры



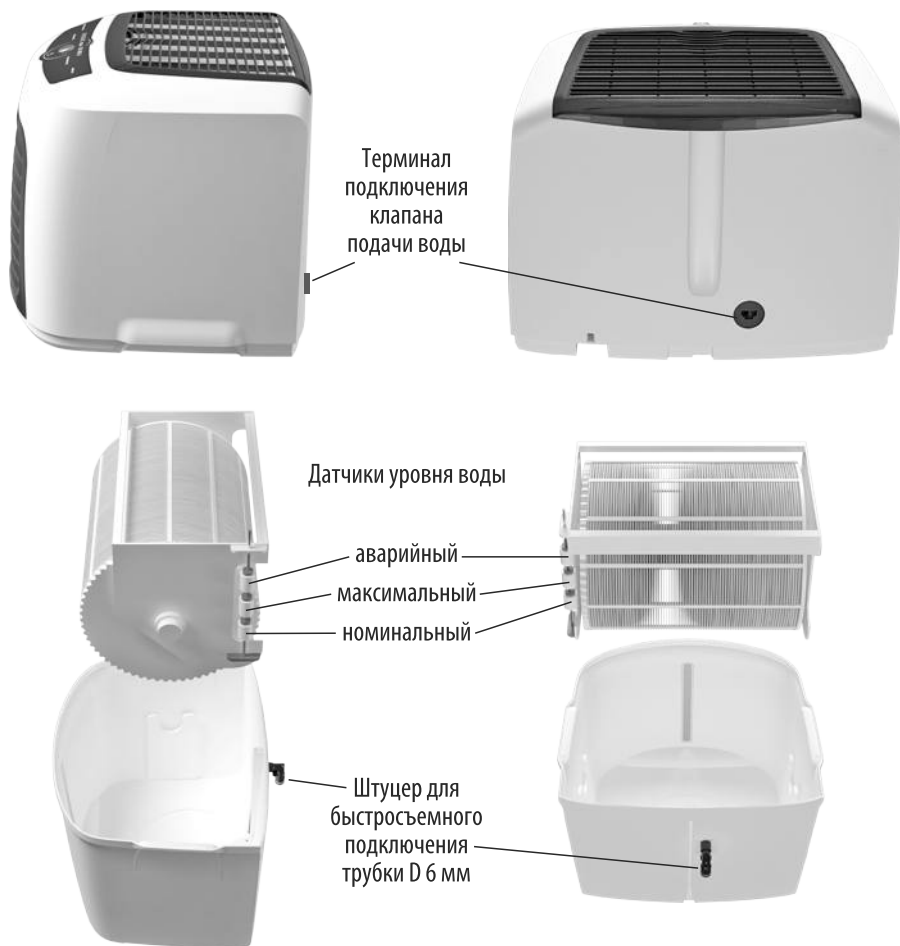
– выбор скорости вентилятора. Всего 4 скорости



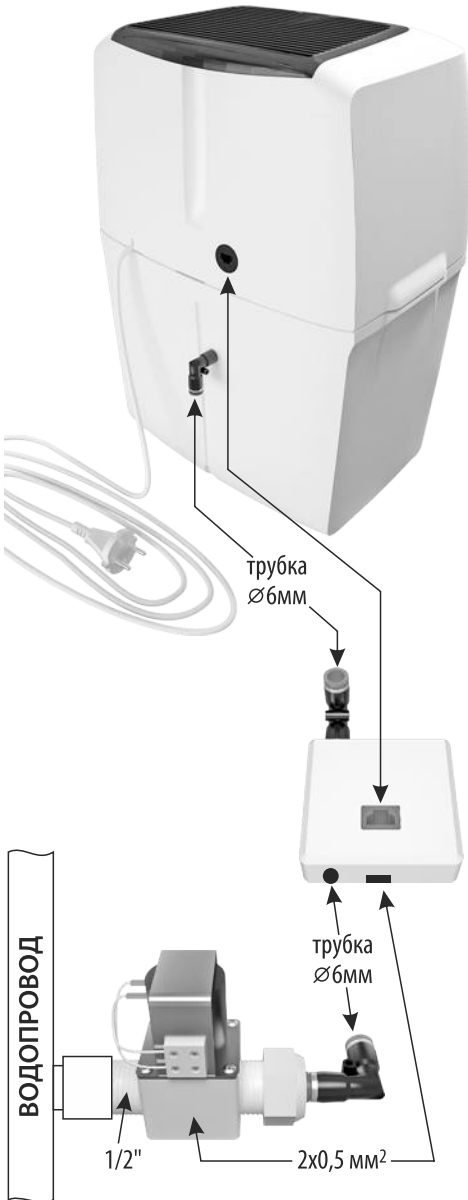
– индикация выбранной скорости вентилятора.



ПОДКЛЮЧЕНИЕ УСТРОЙСТВА



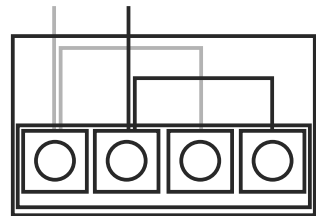
Подключите устройство к водопроводу холодного водоснабжения. Установите кран. Установите клапан. На входе электроклапана, под фильтрующей сеткой, для понижения напора воды, установлена дроссельная шайба. Диаметр отверстия 0,9 мм.



Закрепить розетку на стене, возле прибора. Снять корпус розетки. Подключить трубку диаметром 6 мм, обеспечив под-вод воды. Подключить питание электро-клапана.

Для подключения устройства к розет-ки необходимо использовать телефонный провод с клеммами, находится в комплек-те. При замене провода, необхо-димо учесть, что максимальная длина телефон-ного удлинителя от прибора до телефон-ной розетки для четырехжильного прово-да 6P4C (RJ-11) – 20 м, для двухжильного провода 6P2C (RJ-11) – 10 м.

От клапана до телефонной розетки обеспечить соединение проводом ШВВП 2*0,5 . См. схему подключения проводов к телефонной розетке. Полярность соедине-ния к клапану не имеет значения.



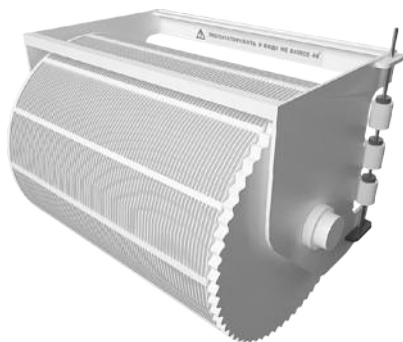
ЭКСПЛУАТАЦИЯ

Допустимая температура воды не более 40°C.



Чтобы открыть устройство вставьте пластиковый ключ в прорезь и поверните.

Проверьте правильность установки барабана с дисками. Ручка должна быть прижата к задней стенке. Шестерня барабана должна быть справа. Датчикам уровня ничего не препятствует для их перемещения.



Установите устройство на полу, обеспечив свободный доступ и исключая опрокидывание устройства.

Вставьте вилку сетевого шнура в розетку. Включите устройство.

Для предотвращения активного размножения бактерий, в контейнер с водой, **1 РАЗ В НЕДЕЛЮ** добавлять средство «Дезавид БАС» – 0,25 мл. Для дозировки используйте шприц.

ВНИМАНИЕ! Отклонение от рекомендаций приводит к появлению неприятного запаха из устройства. При длительной эксплуатации без обслуживания, избавиться от запаха будет затруднительно. Проведите очистку прибора (стр. 12). Добавьте в контейнер с водой «Дезавид БАС» 1 мл или 40 капель.

ОБСЛУЖИВАНИЕ УСТРОЙСТВА



ОБСЛУЖИВАНИЕ УСТРОЙСТВА ДОПУСКАЕТСЯ ПРОВОДИТЬ ТОЛЬКО ПРИ ПОЛНОМ ОТКЛЮЧЕНИИ УСТРОЙСТВА ОТ ЭЛЕКТРИЧЕСКОЙ СЕТИ!

Необходимо проводить обслуживание прибора 1 раз в 2 месяца. Это в свою очередь повышает требование к правильности и регулярности дезинфекции воды. См. стр 8. Отклонение от рекомендаций может привести к невозможности эксплуатации дискового барабана ввиду его загрязненности бактериями и/или солями. Запрещается протирать устройство растворителями и им подобными веществами. Допускается применять спиртосодержащие жидкости.

Отключить устройство от водопровода и электросети. Слить остатки воды.



МОЕМ ФИЛЬТР

Вымойте контейнер, используя моющие средства не содержащие абразивов. Промойте электростатический фильтр. Не используйте для чистки фильтра щетки. Не прикладывайте к фильтру чрезмерных усилий.



Налейте в контейнер воды с температурой не более 40°C.

Добавьте моющее средство типа «ДОМЕСТОС» из расчета 10 гр. на 1 литр воды.



При сильном загрязнении, оставить фильтр в воде на 2 часа.

Интенсивными движениями полоскать фильтр, держа за корпус.



Прополоскайте в чистой воде.
При необходимости смените воду.



Поставьте фильтр на ровную поверхность, под небольшим углом, на 30 минут, и подождите пока стечет вода.





Убедитесь что фильтр сухой!
В противном случае фильтр
может быть поврежден!
Установите фильтр в корпус.

Закройте крышку до щелчка.



МОЕМ БАРАБАН

Вымойте контейнер, используя моющие средства не содержащие абразивов. Налейте в контейнер чистой воды. Температура воды должна быть не более 40°C, так как материал из которых изготовлены диски подвержен температурной деформации. Добавьте моющего средства, установите в контейнер барабан, интенсивно вращайте барабан. Сполосните барабан с дисками в проточной воде. Не используйте для чистки дисков щетки. Не прикладывайте к барабану чрезмерных усилий.



ОБСЛУЖИВАНИЕ БАРАБАНА С ДИСКАМИ РАЗ В ГОД

При необходимости удаления солевых отложений с дисков увлажнения, поместите их в воду с добавлением средства для удаления накипи «Антинакипин» или лимонную кислоту. Устройство должно быть отключено от автоматической подачи воды.



Налейте 6 литров воды в контейнер. Добавьте средство для удаления накипи 50–80 г. Температура воды должна быть **не более 40°C!** Размешайте средство для удаления накипи до полного растворения.



Установите диски в контейнер.



Поставьте верхнюю часть устройства на контейнер. Включите устройство. Установите минимальные обороты вентилятора. Через 24 часа слейте всю воду, сполосните барабан с дисками и контейнер чистой водой.

МОЕМ ФИЛЬТР ПОДАЧИ ВОДЫ

Данный фильтр предназначен для предотвращения разбрызгивания воды при интенсивном напоре. Фильтр зафиксирован на задней стенке фото 1. Приподнять и вывести из зацепления держатель фильтра фото 2. Извлечь фильтр фото 3. Промыть фильтр. Собрать в обратной последовательности.



1.



2.



3.

ТРЕБОВАНИЯ БЕЗОПАСНОСТИ

В целях обеспечения безопасной эксплуатации, при эксплуатации устройства необходимо соблюдать требования настоящей инструкции и следующие меры предосторожности:

- не вставляйте пальцы, стержни и подобные им предметы в жалюзи решеток входа и выхода воздуха.
- не вставляйте иголки, металлические предметы и другие инородные тела в вентиляционные отверстия и не пытайтесь ими открыть устройство;
- не эксплуатируйте устройство в разобранном виде, с открытым или поврежденным корпусом и шнуром питания.
- не допускайте безнадзорного пользования устройством детьми и немощными людьми.
- не эксплуатируйте устройство без фильтра.
- не транспортируйте устройство, заполненное водой.

После транспортировки при температуре ниже 0°C, перед включением устройство необходимо выдержать при комнатной температуре не менее 1 часа. Устройство следует беречь от падения, ударов, прямых солнечных лучей и соседства с электронагревательными приборами.

Эксплуатация устройства допускается при нормальных условиях окружающей среды:

- атмосферном давлении – 760±30 мм рт. ст.,
- температуре воздуха – от + 10° С до + 35° С,
- относительной влажности воздуха от 10 до 70%.

ЗАПРЕЩАЕТСЯ: самостоятельно разбирать, проводить ремонт и настройку электронного блока устройства, включая элементы и узлы, в том числе замену вентилятора и шнура питания. При обнаружении неисправности устройства, нарушении целостности корпуса и шнура питания, необходимо отключить устройство от сети и обратиться к изготовителю или его представителю.

При повреждении шнура питания, во избежании опасности, его должен заменить изготовитель или его агент, или аналогичное квалифицированное лицо.

ТРАНСПОРТИРОВАНИЕ И ХРАНЕНИЕ

Транспортирование производится любыми видами крытого транспорта, исключаящими механическое повреждение упаковки и устройств.

Устройства следует хранить в отапливаемых помещениях.

В помещении для хранения не должно быть токопроводящей пыли, паров кислот и щелочей, а также газов, вызывающих коррозию и разрушающих изоляцию.

НЕИСПРАВНОСТИ И СПОСОБ ИХ УСТРАНЕНИЯ

Неисправность	Способы устранения
При включении кнопкой «Сеть» устройство самопроизвольно отключается.	1) Проверьте в каком режиме находится ПДУ. Убедитесь что ПДУ включено. 2) Включите режим поиска ПДУ (см. стр. 5)
Светится индикация «Авария»	Залипли датчики уровня воды. Промыть барабан, очистить датчики.
Прибор собран. Нет индикации «Сеть»	Убедитесь что прибор правильно собран. Верхняя часть и контейнер плотно собраны. Датчик уровня воды на штатном месте и имеет надежный контакт в верхней части прибора.

ГАРАНТИЙНЫЕ ОБЯЗАТЕЛЬСТВА



Продукция сертифицирована.

Гарантийный срок эксплуатации – 1 год. Срок службы не менее 3 лет.

Гарантийный срок исчисляется со дня продажи потребителю, а без отметки торгующей организации в гарантийном талоне – со дня выпуска изделия.

Изготовитель обязуется в течение гарантийного срока безвозмездно отремонтировать или заменить устройство, а также провести ремонт или замену деталей, преждевременно вышедших из строя по вине предприятия-изготовителя, при условии соблюдения требований по эксплуатации и обслуживанию. Гарантийный ремонт изделия выполняется в срок не более 45 (сорока пяти) дней.

Гарантийному ремонту подлежат только очищенные от пыли и грязи устройства, полностью укомплектованные, имеющие гарантийный талон с указанием даты продажи, штампа магазина, при наличии заводского номера и товарного чека.

Настоящая гарантия не распространяется на:

- любые адаптации и изменения изделия в т.ч. с целью усовершенствования и расширения обычной сферы его применения.
- использование изделия не по его прямому назначению, не в соответствии с его инструкцией по эксплуатации;
- неправильного подключения изделия к электрической или водопроводной сети, а также неисправностей электрической или водопроводной сети;
- наличие на изделии механических повреждений (осколков, трещин, и т.д.) воздействий на изделие чрезмерной силы, химически агрессивных веществ, высоких температур, повышенного

загрязнения/запыленности, концентрированных паров;

- неправильного хранения изделия;
- стихийных бедствий (пожар, наводнение и т.д.) и других причин находящихся вне контроля продавца (производителя) и покупателя, которые причинили вред изделию;
- дефектов возникших вследствие попадания внутрь изделия посторонних предметов, жидкостей, бактерий и продуктов их жизнедеятельности;
- небрежная эксплуатация не позволяющая восстановить работоспособность устройства.

КОНТАКТЫ:

При возникновении неполадки или вопроса по устройству, получить консультацию можно по телефону +7 (917) 261-41-73, или по электронный адрес magaz.gippokrat@yandex.ru.

Порядок проведения ремонта при гарантийном случае:

- отправьте сообщение на электронный ящик magaz.gippokrat@yandex.ru. с указанием даты покупки, ФИО, адрес проживания, сотовый номер телефона, описание поломки;
- мы подготовим документы для отправки вашего устройства и сообщим вам номер накладной;
- вы получаете номер накладной и отправляете устройство через любой пункт выдачи заказов транспортной компании СДЭК. Если вы не знаете как найти адрес пункта выдачи заказов, обратитесь к нам и мы вам сообщим ближайший адрес где ваше устройство примут для отправки. (В комплекте должны быть все документы полученные при покупке, а также ОБЯЗАТЕЛЬНО должна быть рекламация суказанием – ФИО, адрес, сотовый номер телефона, описание неисправности).
- после ремонта (замены) мы высылаем вам номер уведомления для получения устройства;
- Обратите внимание что посылку может получить только лицо, на которое накладная оформлена как «получатель».

Настоящая гарантия действительна только на территории РФ на изделия, купленные на территории РФ.

По истечению гарантийного срока стоимость ремонта рассчитывается индивидуально. Чтобы узнать приблизительную стоимость ремонта отправьте сообщение на электронный адрес: magaz.gippokrat@yandex.ru. с описанием неисправности. Примечание: Затруднительно дистанционно определить точную стоимость ремонта, поэтому цена может быть выше или ниже ранее озвученной после проведенной диагностики.



Изготовитель: ООО ПМБП «Энергия»
www.gippokrat.ru